

ОБОСОБЛЕННОЕ СТРУКТУРНОЕ ПОДРАЗДЕЛЕНИЕ  
ГНБУ «АКАДЕМИЯ НАУК РЕСПУБЛИКИ ТАТАРСТАН»  
«ИНСТИТУТ АРХЕОЛОГИИ ИМЕНИ А.Х. ХАЛИКОВА  
АКАДЕМИИ НАУК РЕСПУБЛИКИ ТАТАРСТАН»

Документация,  
содержащая результаты исследований, в соответствии, с которыми  
определяется наличие или отсутствие объектов культурного наследия,  
включенных в реестр, выявленных объектов культурного наследия либо  
объектов, обладающих признаками объекта культурного наследия, на  
земельных участках, подлежащих воздействию земляных, строительных,  
мелиоративных, хозяйственных работ, работ по использованию лесов и иных  
работ по объекту «Обустройство дополнительных скважин Аксубаево-  
Мокшинского нефтяного месторождения. Реконструкция ДНС-4 "Азат"»,  
расположенному в Аксубаевском муниципальном районе  
Республики Татарстан.

Директор  
Института археологии  
им. А.Х.Халикова АН РТ  
А.Г.Ситдилов  
« \_\_\_\_\_ » 2016 г.



Казань – 2016 г.

### **Аннотация**

Документация, содержащая результаты исследований, в соответствии с которыми определяется наличие или отсутствие объектов культурного наследия, включенных в реестр, выявленных объектов культурного наследия либо объектов, обладающих признаками объекта культурного наследия, на земельных участках, подлежащих воздействию земляных, строительных, мелиоративных, хозяйственных работ, работ по использованию лесов и иных работ по объекту «Обустройство дополнительных скважин Аксубаево-Мокшинского нефтяного месторождения. Реконструкция ДНС-4 "Азат"», расположенному в Аксубаевском муниципальном районе Республики Татарстан.

Документация состоит из 30 стр.: текст – 17 стр., иллюстрации -11 стр., приложения – 2 стр.

**Ключевые слова:** Республика Татарстан, Аксубаевский муниципальный район, обследование земельных участков, объекты культурного наследия.

Исследования в районе объекта проектируемого строительства «Обустройство дополнительных скважин Аксубаево-Мокшинского нефтяного месторождения. Реконструкция ДНС-4 "Азат"» в Аксубаевском муниципальном районе Республики Татарстан проводились летом 2016 г.

Полевые работы носили разведочный характер. Цель работ – получение информации о наличии или отсутствии на территории проектируемого объекта строительства объектов культурного наследия.

Площадь запрашиваемого под строительство и обследованного участка 9,28 га. В результате проведенных исследований объекты культурного наследия не выявлены.

## Содержание

Введение	4
Краткие природно-географические характеристики района	6
Методика исследований	7
Историко-археологическая справка по району исследований	10
Описание проведённых исследований	12
Заключение	15
Использованная литература и источники	16
Список иллюстраций	17
Иллюстрации	18
Приложения	29

## **Введение**

Объектом обследования был земельный участок, отводимый под проектируемое строительство объекта «Обустройство дополнительных скважин Аксубаево-Мокшинского нефтяного месторождения. Реконструкция ДНС-4 "Азат"» в Аксубаевском муниципальном районе Республики Татарстан. Территория объекта под строительство представлена одним участком (Рис. 2). Северная граница участка находится в 1300 м к югу от южной границы д. Азат. Западная находится в 1800 метрах на восток от восточной окраины посёлка Аксубаевский лесозовод. Южная в 1400 метрах от д. Новая баланда. Местность равнинная с небольшим перепадом высот. По западной и южной границе объекта предполагаемого строительства идёт лесной массив. По линии север-юг участок пересекает асфальтовая дорога д. Азат – Новое Мокшино. Ближайшим естественным водоёмом является ручей Кислянский протекающий в 825 метрах к югу от южной границы земельного участка.

Заказчиком изыскательских работ является ПАО «Татнефть». Финансирование работ осуществлялось за счет средств заказчика строительства.

Основаниями для проведения обследования земельного участка являются Федеральный закон «Об объектах культурного наследия (памятниках истории и культуры) народов Российской Федерации» (№ 73-ФЗ от 25.06.2002 г.), «Положение о государственной историко-культурной экспертизе» (Постановление Правительства РФ от 15.07.2009 г. № 569), действующая «Инструкция о порядке учета, обеспечения сохранности, содержания, использования и реставрации недвижимых памятников истории и культуры» (Приказ Министерства культуры СССР от 13.05.1986 г № 203), «Положение о порядке проведения археологических полевых работ и составления научной отчетной документации», утвержденного постановлением Бюро Отделения историко-филологических наук РАН от 27.11.2013 г. № 85.



Исходными данными для проведения историко-культурных и полевых изысканий являлись техническое задание к договору с прилагаемым ситуационным планом земельного участка (рис. 2).

Целью работ являлось получение информации о наличии или отсутствии на территории проектируемого объекта строительства объектов культурного наследия. В задачи работ также входили определение степени изученности территории и его историко-культурного потенциала, подготовка материалов для последующей историко-культурной экспертизы испрашиваемого земельного участка.

Работы проводились в три этапа: предварительные работы, включая архивно-библиографические изыскания по территории обследования; полевые исследования; обработка полученных материалов и составление отчетной документации.

Натурные работы проведены осенью 2016 г. на основании Открытого листа № 1560, выданного Министерством культуры Российской Федерации на имя Пигарёва Е.М.

В ходе полевых работ был обследован площадной земельный участок площадью 9,28 га, запрашиваемый под проектируемое строительство объекта «Обустройство дополнительных скважин Аксубаево-Мокшинского нефтяного месторождения. Реконструкция ДНС-4 "Азат"» в соответствии с техзаданием к договору и картографическим материалом, предоставленным заказчиком (рис. 2). В ходе натурных исследований, кроме визуального осмотра имевшихся многочисленных обнажений, было заложено 3 шурфа, 2 – площадью 4 кв.м, 1 – площадью 2 кв.м.

По результатам проведенных исследований земельного участка, отводимого под проектируемое строительство, объекты культурного наследия не выявлены.

## **Природно-географические характеристики территории проведения работ**

Земельный участок, планируемый к хозяйственному освоению по проекту строительства «Обустройство дополнительных скважин Аксубаево-Мокшинского нефтяного месторождения. Реконструкция ДНС-4 "Азат"» расположен в Западном Закамье.

В физико-географическом отношении регион характеризуется как Черемшанский облесенно-равнинный район смешанных лесов. Район расположен на западной, самой большой по занимаемой площади оконечности Бугульминской возвышенности, разветвляясь по направлению к юго-западу, и внедряясь между истоками левых притоков р. Шешма и системы Большого Черемшана. Он пересечен многочисленными оврагами, имеющими обыкновенно пологие склоны, и переходит пологим скатом в долины рек. Наиболее высокие водоразделы между притоками Камы и Малым Черемшаном, между Малым Черемшаном и Большой Сульчой, вытянуты с юго-запада на северо-восток параллельно отмеченным рекам. Разнообразие рельефа к югу от р. Кама зависит главным образом от мелких речек и оврагов, которые прорезают поверхность в разных направлениях. Размывающая деятельность атмосферных вод, собирающаяся в эти овраги и речки, обусловила сильно расчлененный характер местности.

Ландшафт и климатическая ситуация делали регион довольно привлекательным для расселения человеческих коллективов с древнейших времен, а в X–XV вв. превратили Западное Закамье в центр, вокруг которого группируется значительная часть археологических памятников, характеризующих культуру центрального региона Волжской Булгарии, а затем Золотой Орды (Улус Джучи).

## **Методика исследований**

На стадии предварительных работ были получены и проанализированы исходные данные для организации работ, осуществлено ознакомление с заданием к договору, с техническими характеристиками проектируемого объекта, с его местонахождением. По территории обследования осуществлен дополнительный сбор и анализ сведений из опубликованной историко-краеведческой и археологической литературы начиная с конца XIX в., а также часть опубликованных документов XVI-XVIII вв.

В ходе предварительных работ также привлекались электронные ресурсы, в частности, сайты муниципальных образований, где в первую очередь просматривались разделы, посвященные истории и объектам культурного наследия. В ходе работ осуществлялось привлечение и изучение дополнительных картографических материалов, в частности, карты Республики Татарстан в масштабах 1:200000 и 1:100000. Для анализа территории привлекалась программа SASPlanet.

Полученные в результате архивно-библиографических изысканий историко-культурные сведения в кратком виде представлены в соответствующих разделе: Историко-археологическая справка.

Важнейшей частью работ являлось полевое обследование земельного участка, запрашиваемого под проектируемый объект. Исследования проводились в соответствии с требованиями «Положения о порядке проведения археологических полевых работ и составления научной отчетной документации», утвержденного постановлением Бюро Отделения историко-филологических наук РАН от 27.11.2013 г. № 85.

Комплекс проведенных работ включал определение соответствия объекта обследования на проектных топопланах и в натуре, опрос строителей на предмет каких-либо обнаруженных историко-культурных находок, собственно полевое обследование участка в целях выявления признаков объектов культурного наследия, выявление стратиграфических особенностей исследуемого участка, описание и фотофиксацию объекта обследования.

Натурному обследованию подвергались собственно испрашиваемый под строительство земельный участок и зоны в 25-50 м по периметру от площадных и по сторонам от линейных объектов обустройства. Путем пешего сплошного обследования территории участка осуществлялось его визуальное изучение, поиск подъемного материала и иных признаков наличия объектов АН, поиск и осмотр обнажений и разрезов почвенных напластований, по необходимости их зачистку, определение мест для последующей закладки шурфов.

На выбранных участках с целью выяснения наличия культурного слоя закладывались шурфы. Шурфы размером 2х2 м и 1х1 м были ориентированы по сторонам света. Привязка шурфов осуществлялась двумя способами. Они достаточно точно наносились на имеющиеся топоосновы путем засечек от видимых реперных точек на местности. Одновременно место нахождения шурфа определялось при помощи GPS-навигатора «Garmin» в системе географических координат (WGS84). За основу привязки брался северо-восточный угол (или сектор) шурфа. Прокопка шурфов производилась вручную, тонкими вертикальными штыками по 15-20 см и горизонтальными зачистками. Их глубина зависела от стратиграфической ситуации, но, как правило, не менее 0,35-0,4 м.

Осуществлялась масштабированная фотофиксация с использованием разметки сеткой. Для фиксации профиля стратиграфического разреза как правило выбиралась северная стенка шурфа. При выборе репера для нивелировки за относительный «0» принималась максимальная высота профиля на одном из углов шурфа. Шурфы после выборки и фиксации засыпались и рекультивировались.

В ходе работ также осуществлялась фотофиксация ландшафтно-топографической ситуации территории обследования и отдельных фрагментов земельного участка. Фотофиксация производилась цифровой камерой марки «Canon».

Последующая обработка полевых материалов и чертежей

осуществлялась на компьютере с использованием программ MS Word, Adobe Photoshop CS2, CorelDRAW14.

Полевая фото и графическая фиксация, последующая их электронная обработка, компьютерная подготовка чертежей, написание текста, подготовка материалов для историко-культурной экспертизы испрашиваемого земельного участка и отчета осуществлялись руководителем работ при участии Огородникова А.Д.

## **Историко-археологическая справка по району исследования**

К археологическим памятникам Закамья интерес ученые стали проявлять ещё в XVIII веке. Археологические систематические исследования региона начались с конца 50-х годов прошлого века. Памятники археологии в регионе представлены достаточно широко, начиная с эпохи палеолита, заканчивая периодом позднего средневековья.

В XIX в. центром изучения древней истории края становится Казанский императорский университет. Первыми обобщающими работами историко-археологического плана, отразившими сведения о памятниках региона, становятся монографии, выпущенные к Всероссийским археологическим съездам, «О городищах древнего Волжско-Болгарского и Казанского царства в нынешних губерниях Казанской, Симбирской, Самарской и Вятской» (1871) К.И. Невоструева и «Древние города и другие болгарско-татарские памятники в Казанской губернии» (1877) С.М. Шпилевского.

Территория Аксубаевского района весьма благоприятна для развития сельского хозяйства, чем и обусловлено обнаружение здесь определенного числа болгарских и именьковских памятников. Кроме того, имеются памятники более раннего времени - эпохи бронзы. На его территории района на сегодняшний день зарегистрировано 172 объекта археологии.

Самые крупные памятники археологии Аксубаевского района были известны ещё в XIX веке. В основном это городища, вблизи от районного центра Аксубаево, сел Барское Енорускино, Старое Мокшино, Щербень, Караса, Татарское Сунчелеево, деревня Иляшкино. Все городища идентифицируются на основе керамики и иных маркеров как болгарские. Первое обследование части этих городищ проводилось В. Карасёвым в 1909-1911 годах. Так же была известна часть болгарских могильников благодаря сохранившимся могильным камням.

Полноценное археологическое изучение района началось в 1963 году. В ходе разведок под руководством Р. Г. Фахрутдинова и П. Н. Старостиным в бассейне реки Б. Сульча найдены более трёх десятков селищ и стоянок, судя

по керамике относящихся к срубной, именковской и болгарской культурам. В дальнейшем в 1964, 1965, 1970 и 1973 годах разведки были продолжены, в результате открыто ещё более сотни памятников и проведено обследование уже известных городищ. Практически все найденные селища так же относятся к именковской, болгарской и срубной культурам.

В 1996-97 годах экспедицией ГУОПИК МК РТ были проведены обследования некоторых памятников: Новоаксубаевского городища, Новомокшинское городище, Новомокшинское селище III и IV, Старотимошенская стоянка, Карасинское селище Савгачевское городище I в результате обследования было признано почти полностью уничтоженным карьером. В ходе проведенной в 2003 году разведки под руководством А. А. Чижевского и И. И. Гайнулина была найдена стоянка срубной культуры, два объекта бронзового века и болгарское селище.

## **Описание проведенных исследований**

Натурное обследование территории объекта «Обустройство дополнительных скважин Аксубаево-Мокшинского нефтяного месторождения реконструкция ДНС-4 "Азат"» проведено летом 2016 г. Состав работ определен согласно требованиям существующей методики поиска археологических объектов, утвержденного «Положения о порядке проведения археологических полевых работ и составления научной отчетной документации» и технического задания к договору.

Земельный участок, отводимый под объект «Обустройство дополнительных скважин Аксубаево-Мокшинского нефтяного месторождения реконструкция ДНС-4 "Азат"» расположен в Аксубаевском муниципальном районе Республики Татарстан. Данный объект – площадной, общая площадь – 9,28 га.

Территория объекта под строительство представлена одним участком (Рис. 2). Северная граница участка находится в 1300 м к югу от южной границы д. Азат. Западная находится в 1800 метрах на восток от восточной окраины посёлка Аксубаевский Лесозавод. Южная в 1400 метрах от д. Новая баланда. Местность равнинная с небольшим перепадом высот. По западной и южной границе объекта предполагаемого строительства идёт лесной массив. По линии север-юг участок пересекает асфальтовая дорога д. Азат – Новое Мокшино. Ближайшим естественным водоёмом является ручей Кислянский протекающий в 825 метрах к югу от южной границы земельного участка.

### **Шурф №1 (Рис. 5-9).**

Шурф располагался в северной части участка, в 1 075 м к северу от течения ручья Кислянский, в 1937 м к востоку от восточной окраины посёлка Аксубаевский Лесозавод и в 1255 м к юго-юго-востоку от южной окраины д. Азат. Площадка задернована, с небольшим уклоном к югу. Шурф размерами 2х2 м, ориентирован по сторонам света. Находок не обнаружено. Почва – представлена черноземом, мощностью до 0,30 м, подстиляется плотным



светло-коричневым материковым суглинком. По окончании работ шурф был закопан. Археологических артефактов и признаков наличия культурного слоя в шурфе не обнаружено.

**Координаты:**

N54°47'12,93"E50°54'41,11"

**Шурф №2 (Рис 10-14).**

Шурф располагался в центральной части участка, в 1 010 м к северу от течения ручья Кислянский, в 2033 м к востоку от восточной окраины посёлка Аксубаевский Лесозавод и в 1375 м к юго-юго-востоку от южной окраины д. Азат. Площадка задернована, с небольшим уклоном к западу. Шурф размерами 2х2 м, ориентирован по сторонам света. Находок не обнаружено. Почва – представлена черноземом, мощностью до 0,35 м, подстиляется плотным светло-серым материковым суглинком. По окончании работ шурф был закопан. Археологических артефактов и признаков наличия культурного слоя в шурфе не обнаружено.

**Координаты:**

N54°47'09,02"E50°54'45,92"

**Шурф №3 (Рис. 15-19).**

Шурф располагался в юго-восточной части участка, в 956 м к северу от течения ручья Кислянский, в 2090 м к востоку от восточной окраины посёлка Аксубаевский Лесозавод и в 1470 м к юго-юго-востоку от южной окраины д. Азат. Площадка задернована, с небольшим уклоном к западу. Шурф размерами 2х1 м, ориентирован по сторонам света. Находок не обнаружено. Почва – представлена черноземом, мощностью до 0,50 м, подстиляется плотным светло-коричневым материковым суглинком. По окончании работ шурф был закопан. Археологических артефактов и признаков наличия культурного слоя в шурфе не обнаружено.

**Координаты:**

N54°47'06,80" E50°54'52,31"

По результатам натурных исследований на испрашиваемом земельном участке культурный слой или иные признаки наличия объектов культурного наследия не выявлены.

## **Заключение**

В ходе архивно-библиографических изысканий и полевых натурных исследований была обследована территория землеотвода под проектируемый объект «Обустройство дополнительных скважин Аксубаево-Мокшинского нефтяного месторождения реконструкция ДНС-4 "Азат"» в Аксубаевском муниципальном районе Республики Татарстан.

Ближайшим памятником археологии к месту планируемого хозяйственного освоения является – Новомокшинское селище V, расположенное в 2,9 км к югу от месторасположения земельного участка, планируемого к хозяйственному освоению. Известные памятники истории и культуры в зону проведения проектируемых работ не попадают.

В результате сплошного натурального обследования местности и заложения шурфов подъемный материал и визуально фиксируемые признаки объектов археологического наследия (рвы, валы, запады грунта, насыпи курганов и т.д.) выявлены не были, культурный слой не выявлен. Установлено отсутствие объектов культурного наследия, включенных в реестр, выявленных объектов культурного наследия либо объектов, обладающих признаками объекта культурного наследия на земельных участках, подлежащих освоению.

На территории обследованного земельного участка могут быть проведены проектируемые работы. Строительные работы рекомендуется проводить в рамках проектных решений.

## Литература

1. Свод памятников археологии Республики Татарстан / отв. ред. Ф.Ш. Хузин, А.Г. Ситдинов. – Казань, 2007. – Т. 3. – 528 с.
2. Казаков Е. П., Старостин П. Н. , Халиков А. Х Археологические памятники Татарской АССР. - Казань, 1987. - 240 с.
3. Габяшев Р.С., Старостин П.Н. Жилища эпохи бронзы второй Дубовогривской стоянки // Древности Икско-Бельского междуречья. Казань, 1978.
4. Габяшев Р.С. Исследования памятников каменного века и эпохи раннего металла казанскими археологами в 1965-1981 гг.// Новое в археологии и этнографии Татарии. Казань, 1982.
5. Казаков Е.П. О срубных могильниках в восточных районах Татарии // Древние культуры Поволжья и Приуралья. – Куйбышев, 1978.
6. Казаков Е.П. Неолитические погребения в восточных районах Татарии // СА. – М., 1978. – № 2.
7. Кузьминых С.В. Металлообработка срубных племен Закамья // Об исторических памятниках по долинам Камы и Белой. Казань, 1981.
8. Халиков А.Х. Древняя история Среднего Поволжья. М., 1969.
9. Шпилевский С.М. Древние города и другие булгаро-татарские памятники в Казанской губернии. – Казань: Типография Университета, 1877.

## Список иллюстраций

Рис. 1. Ситуационный план земельного участка под объект «Обустройство дополнительных скважин Аксубаево-Мокшинского нефтяного месторождения реконструкция ДНС-4 "Азат"» в Аксубаевском муниципальном районе Республики Татарстан.

Рис. 2. Карта-схема местонахождения участка обследования «Обустройство дополнительных скважин Аксубаево-Мокшинского нефтяного месторождения реконструкция ДНС-4 "Азат"» в Аксубаевском муниципальном районе Республики Татарстан.

Рис. 3. Вид на участок с В.

Рис. 4. Общий вид на участок с С.

Рис. 5. Шурф 1 перед началом работ. Вид с С.

Рис. 6. Шурф 1. Общий вид. Вид с З.

Рис. 7. Шурф 1. Профиль восточной стенки. Вид с З.

Рис. 8. Шурф 1. Профиль восточной стенки после прокопки материка.

Рис. 9. Шурф 1 после планирования. Вид с Ю.

Рис. 10. Шурф 2 перед началом работ. Вид с В.

Рис. 11. Шурф 2. Общий вид. Вид с С.

Рис. 12. Шурф 2. Профиль западной стенки. Вид с В.

Рис. 13. Шурф 2. Профиль западной стенки после прокопки материка. Вид с В.

Рис. 14. Шурф 2 после планирования. Вид с С.

Рис. 15. Шурф 3 перед началом работ. Вид с Ю.

Рис. 16. Шурф 3. Общий вид. Вид с С.

Рис. 17. Шурф 3. Профиль западной стенки. Вид с В.

Рис. 18. Шурф 3. Западный профиль после прокопки материка. Вид с В.

Рис. 19. Шурф 3 после планирования. Вид с Ю.

## Иллюстрации



Рис. 1. Ситуационный план земельного участка под объект «Обустройство дополнительных скважин Аксубаево-Мокшинского нефтяного месторождения реконструкция ДНС-4 "Азат"» в Аксубаевском муниципальном районе Республики Татарстан.

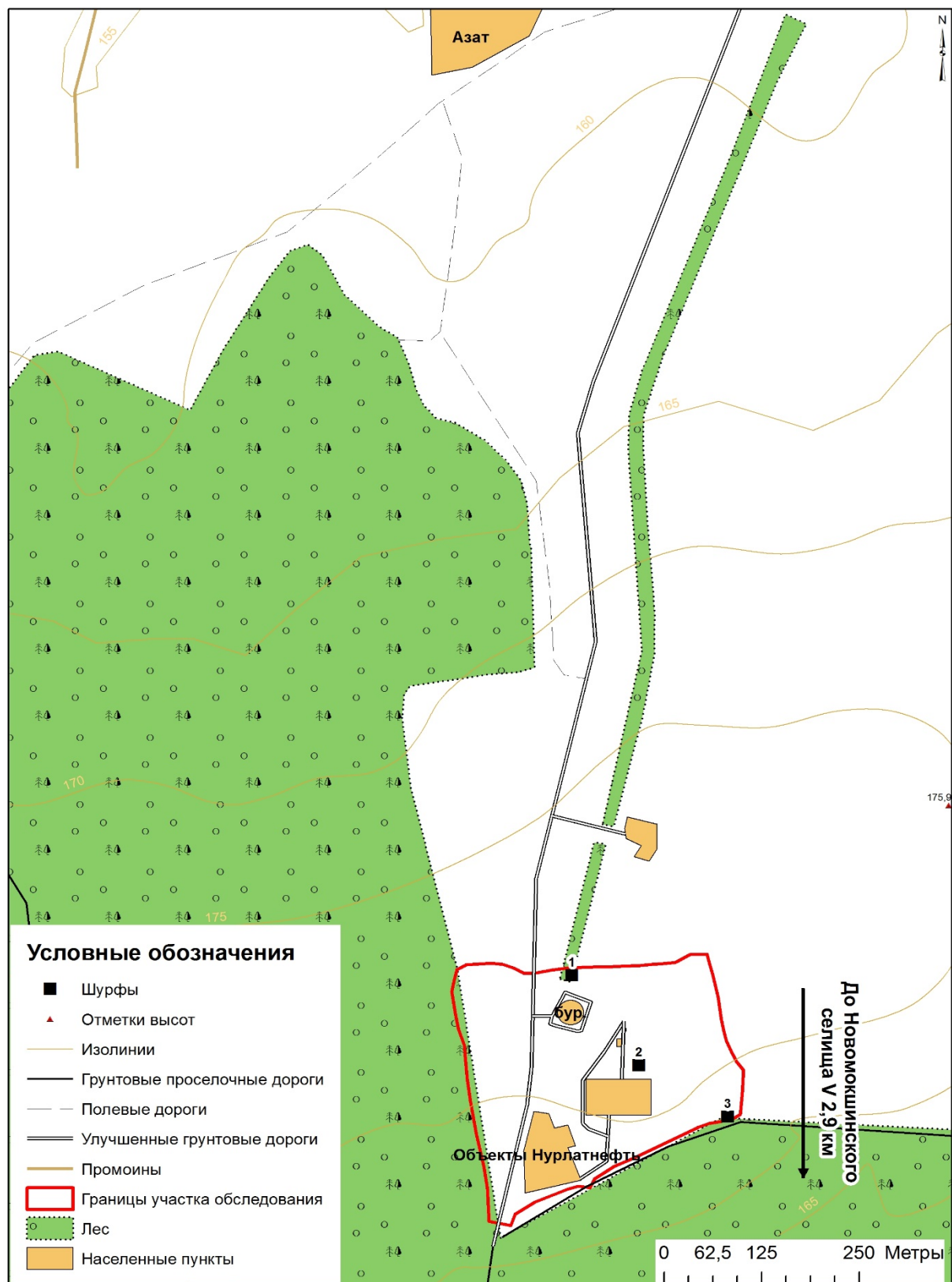


Рис. 2. Карта-схема местонахождения участка обследования «Обустройство дополнительных скважин Аксубаево-Мокшинского нефтяного месторождения реконструкция ДНС-4 "Азат"» в Аксубаевском муниципальном районе Республики Татарстан.





Рис. 3. Вид на участок с В.



Рис. 4. Общий вид на участок с С.





Рис. 5. Шурф 1 перед началом работ. Вид с С.



Рис. 6. Шурф 1. Общий вид. Вид с З.





Рис 7. Шурф 1. Профиль восточной стенки. Вид с 3.



Рис. 8. Шурф 1. Профиль восточной стенки после прокопки материка.





Рис. 9. Шурф 1 после планирования. Вид с Ю.



Рис. 10. Шурф 2 перед началом работ. Вид с В.





Рис. 11. Шурф 2. Общий вид. Вид с С.



Рис. 12. Шурф 2. Профиль западной стенки. Вид с В.





Рис.13. Шурф 2.Профиль западной стенки после прокопки материка. Вид с В.



Рис. 14. Шурф 2 после планирования. Вид с С.





Рис. 15. Шурф 3 перед началом работ. Вид с Ю.



Рис. 16. Шурф 3. Общий вид. Вид с С.





Рис. 17. Шурф 3. Профиль западной стенки. Вид с В.



Рис.18. Шурф 3. Западный профиль после прокопки материка. Вид с В.





Рис. 19. Шурф 3 после планирования. Вид с Ю.





Министерство культуры Российской Федерации

# ОТКРЫТЫЙ ЛИСТ

№ 1560

Настоящий открытый лист выдан:

*Пигареву Евгению Михайловичу*

паспорт 1212 № 444396

(серия номер паспорта)

на право проведения археологических полевых работ  
в Республике Татарстан в зоне обустройства дополнительных скважин Полянского поднятия, Михайловского поднятия Ерсубайкинского месторождения нефти, Мельничного поднятия, Чумакинского поднятия Чумакинского месторождения нефти, Северо-Кармалинского поднятия Северо-Кармалинского месторождения нефти в Альметьевском районе, скважин Гарейского нефтяного месторождения, Тат-Суксинского поднятия Тлянчи-Тамакской разведочной зоны НГДУ «Азнакаевскнефть» в Актанышском районе; в зоне реконструкции системы нефтесбора и ППД в Альметьевском районе; системы нефтесбора залежи №12 в Азнакаевском районе, залежи №31 (ГЗУ-65с, ГЗУ-64с, ГЗУ-10с) в Сармановском районе; в зоне обустройства куста скважин №784Г НГДУ «Азнакаевскнефть» в Азнакаевском районе, скважин на Алькеевской, Восточно-Сулеевской площадях НГДУ «Джалильнефть» в Азнакаевском и Альметьевском районах; скважин на 31 залежи, на 12 залежи НГДУ «Джалильнефть» в Альметьевском, Азнакаевском и Сармановском районах; дополнительных скважин Соколкинского, Восточно-Макаровского нефтяных месторождений в Заинском районе, дополнительных скважин Аксубаево-Мокшинского нефтяного месторождения в Аксубаевском районе, скважин на Чишиминской площади НГДУ «Джалильнефть» в Сармановском, Альметьевском районах, на Сармановской площади НГДУ «Джалильнефть» в Альметьевском, Заинском, Сармановском районах, на Ташилярской площади НГДУ «Джалильнефть» в Сармановском, Азнакаевском районах, Ново-Елховского нефтяного месторождения в Альметьевском, Заинском, Лениногорском районах, Ромашкинского месторождения НГДУ «Лениногорскнефть» в Лениногорском, Бугульминском, Альметьевском районах, Ивашикино-Мало-Сулчинского нефтяного месторождения в Черемшанском, Новошешминском районах, Кулушского нефтяного месторождения в Нурлатском, Аксубаевском, Черемшанском районах, Первомайского нефтяного месторождения НГДУ «Прикамнефть» в Менделеевском, Елабужском районах; в зоне технического перевооружения добывающих и нагнетательных скважин, расширения объектов обустройства площадей НГДУ «Азнакаевскнефть» в Азнакаевском, Бугульминском и Альметьевском районах; в зоне строительства, реконструкции аэровокзала в аэропорту г.Бугульма, искусственной взлетно-посадочной полосы с устройством рулежной дорожки в Бугульминском районе; в зоне реконструкции ПСП «Бавлы» СИКН №232 ПАО «Татнефть» в Бавлинском районе; строительства подводящего водовода ЧОС ЕВК-1 в Сармановском районе; реконструкции системы ППД Тюгеевского нефтяного месторождения в Заинском районе; в зоне реконструкции Горкинской УКПН в режим

008234



УПС, системы трубопроводов площадей НГДУ «Ленингорскнефть» Ромашкинского месторождения в Ленингорском районе; реконструкции ДНС-4 «Азат», узла учета ДНС-3 «Пионер» в Аксубаевском районе; в зоне обустройства Нурлатского, Камышлинского, Вишнево-Полянского нефтяных месторождений, организации учета нефти Камышлинского нефтяного месторождения, реконструкции узла учета на УПСВ-2 «Бурейка», арочного покрытия плавательного бассейна в ДОЛ «Вишневая Поляна» НГДУ «Нурлатнефть» в Нурлатском районе; в зоне реконструкции УПСН-2, УПСВ-4 «Кутема» в Черемшанском районе; в зоне обустройства Контузлинского, Азеево-Салаушского нефтяных месторождений НГДУ «Прикамнефть» в Агрызском районе; в зоне организации предварительного сброса воды на Бикляном нефтяном месторождении в Тукаевском районе; в зоне реконструкции системы ППД Екатериновского нефтяного месторождения в Новошешминском районе; реконструкции системы трубопроводов Абдрахмановской площади НГДУ «Ленингорскнефть» в Бузульминском, Альметьевском районах.

(место проведения археологических полевых работ)

На основании открытого листа

**Пигарев Евгений Михайлович**

(Ф.И.О)

имеет право производить следующие археологические полевые работы:

*археологические разведки с осуществлением локальных земляных работ на указанной территории в целях выявления объектов археологического наследия, уточнения сведений о них и планирования мероприятий по обеспечению их сохранности.*

Передоверие права на проведение археологических полевых работ по данному открытому листу другому лицу запрещается.

Срок действия открытого листа: с 26 августа 2016 г. по 31 декабря 2016 г.

Дата принятия решения о предоставлении открытого листа: 26 августа 2016 г.

**Первый заместитель Министра**

(должность)

(подпись)

**В.В. Аристархов**

(Ф.И.О.)

Дата 26 августа 2016 г.

М.П.

